



# Pastoraal beleidsplan 2025-2030



## HH. PETRUS EN PAULUSPAROCHIE

Lycklamaweg 6  
8471 JX Wolvega  
0561-612306  
email: [secretariaat@petrusenpaulusparochie.nl](mailto:secretariaat@petrusenpaulusparochie.nl)  
website: [www.petrusenpaulusparochie.nl](http://www.petrusenpaulusparochie.nl)  
IBAN: NL47 RABO 0330 777 939

Parochiebestuur  
HH. Petrus en Paulusparochie



## Inhoud

2

**Inhoudsopgave, inleiding**

3-5

**Pastoraal beleidsplan  
'Pelgrims van hoop'**

3 Visie en missie, Uniek en  
elkaar aanvullen, Nuchter  
en hoopvol

4 Krachten bundelen,  
Vieren, Leren, Dienen

6-8

**Beleidsplan 2025-2030, de  
lijnen voor de toekomst**

6 Personeel, Organisatie.  
Twee adviesraden  
toevoegen.

7-8 Organisatie: Wat doen  
de locatieraden ?

Organisatie: Diversen.  
"Friezakmodel"

9-12

9 Organisatie en structuur

10 Periodieke rapportage,  
Spanningsveld: uitgeven of  
investeren

Realistische vooruitblik

11 Begrote opbrengsten en  
kosten 2026

12

**Gebouwen beleidsplan**

Wolvega, Steggerda

13

Heerenveen, Frederiksoord

13

Verkenning herbestem-  
mingsmogelijkheden

14

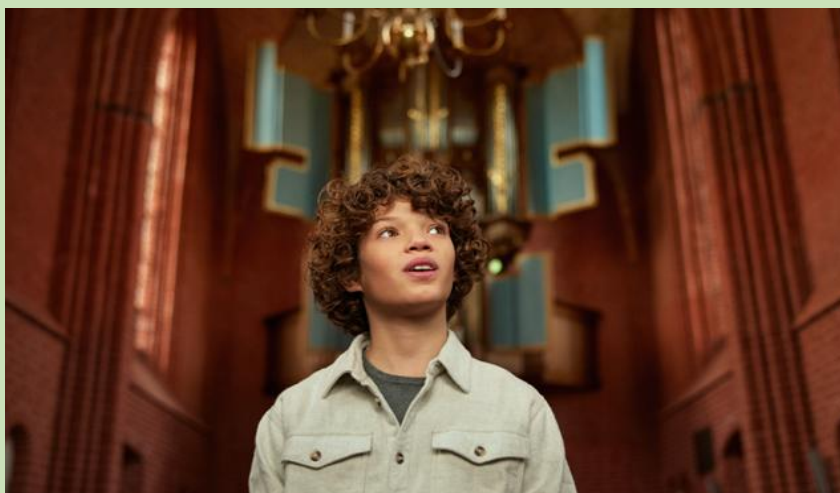
voorbeeld van herinrichting  
kerk Wolvega

1-16

**Slot(foto-)pagina's**

**D**e Petrus en Paulusparochie (Heerenveen, Wolvega, Steggerda en Frederiksoord) maakt deel uit van het bisdom Groningen-Leeuwarden. Door veranderende omstandigheden zoals krimpende bevolking, afnemende kerkgang, vergrijzing en stijgende onderhoudskosten, is het noodzakelijk om zorgvuldig beleid te ontwikkelen ten aanzien van het gebruik, behoud en de toekomst van de kerkgebouwen. De spreiding van vier locaties vraagt om een strategische heroriëntatie op bereikbaarheid en gebruik.

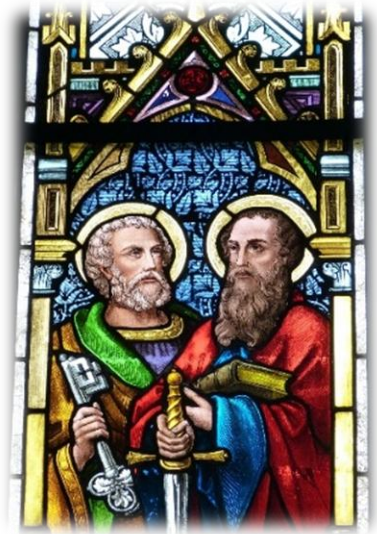
**D**it beleidsplan biedt het kader om tot evenwichtige besluiten te komen over behoud, herbestemming of sluiting van kerkgebouwen binnen de parochie. Het plan heeft tevens tot doel om zowel de pastorale missie als de materiële verantwoordelijkheid in balans te brengen.



# Pastoraal beleidsplan 'Pelgrims van hoop'

## *Visie en Missie*

**H**et kerkgebouw is meer dan een fysieke plek: het is een drager van geloof, gemeenschap en identiteit. De Petrus en Paulusparochie wil de betekenis van haar gebouwen behouden, maar ook openstaan voor nieuwe vormen van kerk-zijn. De missie is om toekomstgericht en verantwoord om te gaan met gebouwen, waarbij pastorale, maatschappelijke en culturele waarden in samenhang worden afgewogen.



**H**et pastoraal beleidsplan 2025-2030 van de HH. Petrus en Paulusparochie (Heerenveen, Wolvega, Steggerda en Frederiksoord) heeft als naam gekregen 'Pelgrims van hoop'. Het is tevens de naam van het jubeljaar 2025 van onze kerk. Het pastoraal beleidsplan bouwt voort op het beleidsplan 2020-2025 met de naam 'Vele wegen leiden tot God' en op de ontwikkelingen in de jaren ervoor. Het plan is tot stand gekomen na een tweetal beleidsavonden in 2024. In 2025 is het gepresenteerd aan de parochianen tijdens een drietal beleidsbijeenkomsten en bijgesteld naar aanleiding van de reacties.

## *Uniek en elkaar aanvullen*

**Pelgrims van hoop** en het bij de naam horende logo passen bij onze parochie die bestaat uit vier geloofsgemeenschappen met een eigen karakter. We geven elkaar de ruimte om een unieke kleur te tonen, we werken samen, we stimuleren elkaar, we zijn onderweg en houden ons vast aan het geloof in, de hoop op en de liefde van Jezus Christus. Het logo is open: een ieder die mee wil doen en zich aan wil sluiten is van harte welkom. We zijn gastvrij en missionair.

## *Nuchter en hoopvol*

**W**e willen zowel aandachtig luisteren naar wat er onder de parochianen leeft als naar wat het bisdom Groningen-Leeuwarden en de wereldkerk van ons vragen. We zien de feiten onder ogen. Er is al jaren lang sprake van ontkerkelijking en een steeds groter tekort aan pastorale beroepskrachten. Het is van groot belang om de krachten te bundelen, de lat niet te hoog te leggen maar zeer zeker ook niet te laag. Wat nu nog onmogelijk lijkt, zou in de toekomst wel eens mogelijk kunnen worden.





## Krachten bundelen



In het deel 'missie, visie en kernwaarden' wordt duidelijk gemaakt dat onze parochie niet alleen twee patroonheiligen – de H. Petrus en de H. Paulus - kent, maar ook twee culturen en volksaarden in het noorden en zuiden. Net als de twee apostelen verschillen we van elkaar, en kunnen we elkaar prachtig aanvullen omdat we in Christus één zijn. Onze parochie vormt als het ware een ellips met twee brandpunten. In deze parochie is aandacht voor iedere afzonderlijke geloofsgemeenschap. Tegelijkertijd werken we van harte samen en bundelen de krachten. Dat wordt duidelijk wanneer we vieren, leren en dienen.

## Vieren

Ieder weekend zal er minimaal één viering zijn in het noorden en in het zuiden van onze parochie. Ook op hoogtijdagen als Eerste Kerstdag, Pasen en Pinksteren is dat het geval. In het zuiden wordt tijdens de meeste weekends om en om in Steggerda en Wolvega gezamenlijk gevierd. In Frederiksoord is er iedere maand een eigen viering. Soms is er de hele parochie maar één centrale viering, zoals bij de Paaswake.

Er is ruimte voor koren, gastkoren en gelegenhedskoren. We hechten aan kwaliteit en een afwisselend repertoire. Het vieringenrooster biedt zoveel mogelijk rust en regelmaat, maar ook variatie. We vieren 's winters in parochiehuizen en –zalen. Er zijn naast eucharistievieringen ook Woord en communie- en gebedsvieringen. Bijzondere aandacht is er voor de wekelijkse vieringen in de kapellen van Lycklama Stins en Mariënbosch.

## Leren

Bij het leren wordt geprobeerd om zowel in het noorden als in het zuiden catechese aan te bieden voor communicanten, vormelingen en volwassenen. Net als bij het vieren hechten we aan diversiteit in het aanbod.

## Dienen

Die variëteit zien we tenslotte bij het dienen. Te denken valt aan de jaarlijkse vastenmaaltijd in Steggerda, de maandelijkse maaltijden in Wolvega, het Aanloophuis in Heerenveen, de



voedselbanken in Heerenveen en Wolvega, de jaarlijkse 'Scheepmaatjes' voor mensen met een handicap, de PCI (Parochiële Caritas Instelling) en de VOM-groep (Vrede, Ontwikkeling en Missie). In alle vier geloofsgemeenschappen wordt het bezoekwerk aan ouderen en zieken gestimuleerd.

**H**et veelkleurige, elkaar aanvullende, versterkende en met elkaar samenwerkende karakter van onze parochie geldt ook de gemeenschapsofbouw. We hechten aan goede contacten in de oecumene, aan ontmoetingsmomenten bij het koffiedrinken, het toneel in de pastoriëtuin, en de startzondagen. Er is veel aandacht voor kinderen, tieners, twintigers, dertigers en jonge gezinnen. We staan open voor samenwerking met scholen. Er worden bedevaarten georganiseerd en andere activiteiten.

**H**et parochiebestuur, het pastoraal team, de locatieraden, de werkgroep Financiën en Beheer, en de nog op te richten pastoraatsgroep stellen zich dienend op naar de parochianen. Door samen te werken waar kan, krachten te bundelen waar het moet, en open te staan voor nieuwe initiatieven, gaan we de opdracht aan om met u als parochianen onze parochie financieel en geestelijk gezond te maken. Als pelgrims van hoop zien we dit met goede moed en vertrouwen tegemoet.

Het parochiebestuur.

		
	<p><b>PAROCHIESECRETARIAAT</b> <b>HH. PETRUS EN PAULUSPAROCHIE</b> Lycklamaweg 6 8471 JX Wolvega 0561 – 612 306 Email: <a href="mailto:secretariaat@petrusenpaulusparochie.nl">secretariaat@petrusenpaulusparochie.nl</a> website: <a href="http://www.petrusenpaulusparochie.nl">www.petrusenpaulusparochie.nl</a> IBAN: NL47 RABO 0330 777 939</p>	





## Beleidsplan 2025-2030, de lijnen voor de toekomst

In deze bijdrage willen het pastoraal team en het parochiebestuur zich vooral richten op de concrete en praktische zaken die in de toekomst gestalte moeten krijgen.



### Personeel

We gaan in 2026 actief op zoek naar een opvolger (m/v) van pastor Lidy Langendijk. Dit kan een pastoraal werker, diaken of priester zijn. Omdat we in 2025 en 2026 minder uren bezetting van het pastoraal team hebben, zal pastoor Tjepkema minder uren aan vergaderingen gaan besteden. Concreet betekent dit dat de locatieraadsvergaderingen maximaal twee keer per jaar worden bezocht door pastoor Tjepkema. Waar nodig bezoeken leden van het parochiebestuur de locatieraadsvergaderingen.

### Organisatie. Twee adviesraden toevoegen.

We streven ernaar om naast het parochiebestuur (PB) met twee locatie-overstijgende groepen te werken, die zich bezighouden met **Pastoraat** en **Financiën & Beheer**. Vanuit elke locatie is minimaal één persoon vertegenwoordigd. Kennis van de materie is een voorwaarde. De benoeming gebeurt door het PB. De groepen hebben een adviesfunctie met eigen bevoegdheden, die vooraf zijn bepaald en vastgelegd. Kaders zijn het beleidsplan en de begroting. De groep Financiën en Beheer (F&B) is verantwoordelijk voor beleid inzake grond,



gebouwen, beleggingen en begraafplaatsen. Tevens zorgt F&B jaarlijks voor het aanleveren van een conceptbegroting in november en een jaarrekening "oplevering" in mei. PB-leden die vanuit het bestuur zitting hebben in F&B, zijn de penningmeester en de beheerder. Daarnaast worden er vier personen uit de locaties benoemd die kennis van zaken hebben.

### Organisatie. Wat doen de locatieraden ?

**D**e locatieraden richten zich met name op de werkgroepen en de vrijwilligers van de locaties, houden de lijnen kort met de koren en zorgen ervoor dat de kerk en de bijgebouwen voorafgaand aan de vieringen en/of activiteiten er goed uit zien. Elke locatie krijgt jaarlijks een vastgesteld budget op basis van een bij het PB ingeleverd jaarplan. De raad bestaat uit een voorzitter, budgethouder, secretaris en twee leden, die met name contact hebben met de vrijwilligers. De budgethouder doet de lokale betalingen en de betalingen van de musici die voor de locatie gewerkt hebben.

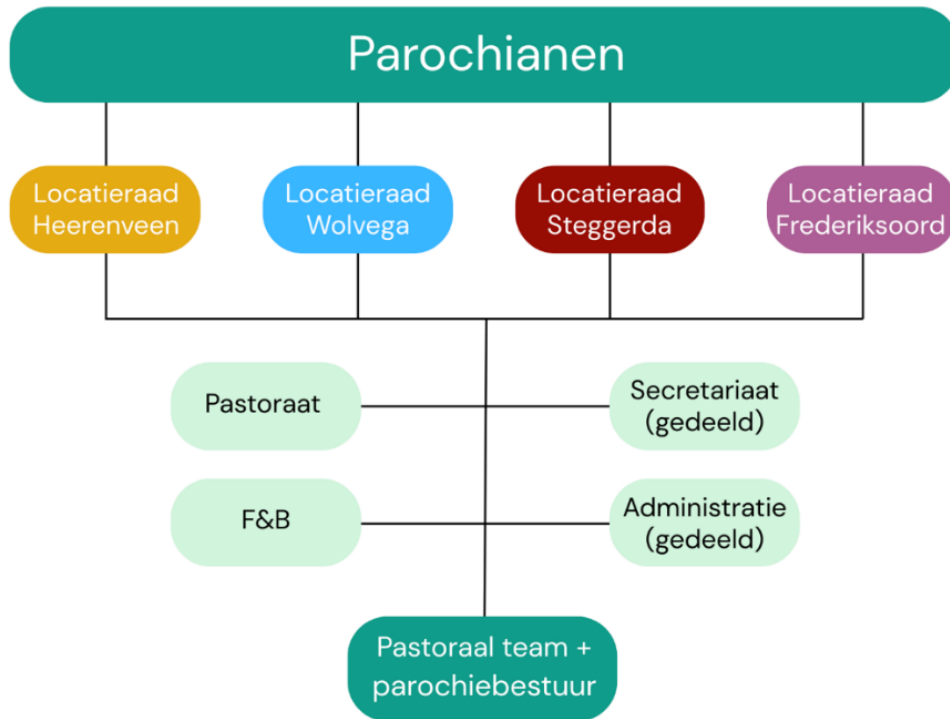
### Organisatie. Diversen.

**H**et parochiebestuur bestaat minimaal uit een voorzitter (de pastoor van de parochie), een vicevoorzitter, penningmeester, beheerder, secretaris, lid communicatie, lid P&O en een notulist. De laatste heeft geen stemrecht. Wij overwegen een lid pastoraat toe te voegen aan het PB. Leden van het pastoraal team kunnen op uitnodiging aansluiten. Het parochiebestuur en de locatieraden vergaderen drie keer per jaar plenair (in september, februari en juni) met een vaste agenda. De penningmeester zorgt met een werkgroep voor de actie Kerkbalans.

### "Frietzakmodel"

**B**ijgaand treft u een schema aan, waarin de parochiestructuur wordt toegelicht. Het is van belang om op te merken dat het zogenaamde "frietzakmodel" een omgekeerde hiërarchische structuur kent. Bovenaan staan de direct-belanghebbenden, de parochianen, die zich gesteund voelen door de vier locatieraden. Deze laatste hebben weer ruggensteun vanuit het pastoraal team en het parochiebestuur. Het is een omgekeerde piramide: in plaats van een top-down benadering, ligt de nadruk op de parochianen, die bovenaan in de hiërarchie staan.







**Het Financieel Beleidsplan 2025-2030 schetst hoe onze parochie de komende vijf jaar inkomsten en uitgaven wil sturen om financieel gezond te worden en te blijven.**

**W**e zien voor het jaar 2025 nog een tekort van 16.529,00 euro, maar vergeleken met voorgaande jaren een positieve ontwikkeling. Er is een route uitgestippeld, die enerzijds erkent dat we starten met een tekort, maar anderzijds laat zien dat we via organisatieverbetering, structurele daling van loonkosten, intensievere fondsenwerving en doelgerichte samenwerking het tij gaan keren. We kiezen er doelbewust voor om zoveel mogelijk alle vier geloofsgemeenschappen open en vitaal te houden en samen te zoeken naar structurele verbeteringen in de financiële huishouding. We zijn bezig met het kritisch kijken naar onze gebouwen in relatie tot verduurzaming. Gunstig is de factor dat er geen (groot) achterstallig onderhoud is bij de kerkgebouwen en pastorieën van Steggerda, Wolvega en Heerenveen. Bij de parochiehuizen van Steggerda en Wolvega ligt dan anders. Het is hoe dan ook van belang om de exploitatie van kerken en parochiehuizen te optimaliseren. Van belang is ook het nog meer en opnieuw activeren van parochianen en andere belangstellenden. Het zou mooi zijn als bepaalde taken uitgevoerd zouden kunnen worden door jonge mensen, die als vrijwilliger of stagiair mee gaan doen. Dit is niet alleen financieel gunstig, maar brengt ook vernieuwing. Het werven en stimuleren van nieuwe mensen krijgt speciale aandacht.

### **Organisatie en structuur**

**V**an groot belang is dat elke geloofsgemeenschap een eigen budgethouder (financieel aanspreekpunt) heeft en houdt. Zo spreiden we taken en verantwoordelijkheden en wordt het parochiebestuur ontlast mede door de hulp van een extern bureau. Daarnaast is er een



centrale penningmeester en werkgroep Financiën en Beheer (F&B): zij bewaken de hoofdlijnen van het beleid, monitoren de kwartaal- en jaarcijfers en coördineren grotere beslissingen (b.v. investeringen, verbouwingen, samenwerking). Vrijwilligerscoördinatie is gericht op het vinden van jonge of nieuwe mensen, die taken kunnen overnemen en te zorgen voor aantrekkelijke vrijwilligerscultuur.

### Periodieke rapportage

**O**m goed te kunnen sturen is professionele boekhouding en rapportage belangrijk. We zetten daarom in op kwartaalrapportages (april, juli, oktober, januari) om de inkomsten en uitgaven te vergelijken met de begroting. Daarnaast een jaarafsluiting (rond februari/maart) met formele jaarrekening en verantwoording en een meerjarenraming, zodat we steeds twee tot vijf jaar vooruit kunnen kijken.

### Spanningsveld: uitgeven of investeren?

We kiezen voor een heldere koers naar een gezonde parochie in 2030.



**W**e willen kosten verlagen, maar ook investeren in projecten die nieuwe mensen aantrekken. Daarom blijft er een spanningsveld tussen bezuinigen en nieuwe kansen zoeken. We moeten creatief zijn in fondsenwerving en verhuur. Als de baten onvoldoende toenemen, zal er mogelijk bezuinigd moeten worden op incidentele uitgaven, wat helaas leidt tot minder groeikansen. Dit vraagt om een zorgvuldige afweging in het parochiebestuur en bij de budgethouders.



### Realistische vooruitblik

**A**ls de baten structureel achterblijven (terwijl de kosten niet verder verlaagd kunnen worden), zullen we genoodzaakt zijn om te herstructureren. Daartoe kan de verkoop van een kerkgebouw behoren. Deze uitkomst is onwenselijk, maar soms onvermijdelijk. We hebben oog voor de huidige knelpunten (het tekort, de behoefte aan meer vrijwilligers, de noodzaak tot kostenverlaging) en voor de hoopvolle kansen (structurele loonkostendaling, geen achterstallig onderhoud, potentie in verhuur en fondsenwerving).

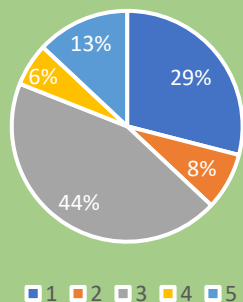
**W**e geloven dat het bovenstaande met de inzet van velen onze parochie een realistisch perspectief geeft op financiële stabiliteit en vitaliteit in de komende jaren. We zoeken als pelgrims van hoop naar nieuwe mogelijkheden en 'meer doen met meer mensen'. We kiezen voor een heldere koers naar een gezonde parochie in 2030.



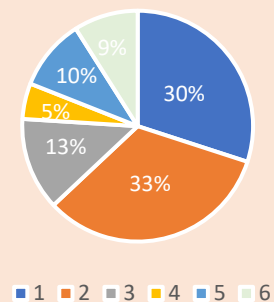
### Begrote opbrengsten en kosten 2026

	2024 realisatie	2025 realisatie	2026 begroot	2026 in %	legenda
<b>Opbrengsten</b>					
kerkbalans	130552	141540	135900	29%	1
collectes	47565	39622	40000	8%	2
overige bijdragen	311507	213930	215000	44%	3
begraafplaatsen	21187	27594	8900	6%	4
incidentele baten min lasten	43792	63500	32000	13%	5
<b>totale opbrengsten</b>	<b>554603</b>	<b>486186</b>	<b>431800</b>	<b>100%</b>	
<b>Kosten</b>					
personeel	175724	153407	135800	30%	1
gebouwen	181484	165001	149100	33%	2
eredienst en pastoraat	96086	64394	76700	13%	3
begraafplaatsen	25923	26704	33600	5%	4
afdracht bisdom	51107	49613	66500	10%	5
beheerskosten	45962	43596	47100	9%	6
<b>totale kosten</b>	<b>576286</b>	<b>502715</b>	<b>508800</b>	<b>100%</b>	
<b>(negatief) resultaat</b>	<b>-21683</b>	<b>-16529</b>	<b>-77000</b>		
collectes derden		9351			

opbrengsten 2026 begroot



kosten 2026 begroot





## Gebouwen beleidsplan

**W**e hebben in onze parochie diverse gebouwen: kerken, pastorieën, parochiehuizen en enkele woningen. Vanuit het Bisdom volgen we het onderhouds- en beheerplan waarvoor we jaarlijks verplicht geld reserveren. Ons beleid is om de gebouwen zo goed mogelijk te onderhouden en waar mogelijk naast parochieel gebruik ook anders in te zetten zodat we ook via die weg inkomsten genereren. Denk aan langdurig verhuur aan bedrijven en particulieren van kantoren, woningen en appartementen, concerten en tijdelijk zaalverhuur. We gaan daarnaast ook bezig met verduurzaming van de gebouwen om de energiekosten te drukken.

**D**e kerken en pastorieën in Steggerda en Heerenveen zijn rijks-monumentaal. De kerk en de pastorie in Wolvega en Frederiksoord zijn gemeentelijke monumenten. Om als parochie financieel gezond te blijven, wordt op dit moment nagegaan hoe we gebouwen eventueel kunnen herbestemmen of dat we tot verkoop moeten overgaan.

### Hieronder de stand van zaken per april 2026:

#### Wolvega

**Kerkgebouw:** Staat van onderhoud is prima. Op dit moment wordt onderzocht of het haalbaar is om een deel van de kerk te herinrichten door een glazen wand te plaatsen. Waardoor er o.a. een multifunctionele ruimte ontstaat (zie pagina 14).

**Pastorie:** Wordt voor grootste deel verhuurd als woning aan derden. Afhankelijk van de plannen met het kerkgebouw onderzoeken we of het secretariaatskantoor hier moet blijven of verplaatst zal worden naar een ruimte in de kerk.

**Parochiehuis:** De plannen voor verkoop het parochiehuis worden concreet, maar hangen samen met de plannen voor het kerkgebouw in Wolvega. Bij verkoop van het parochiehuis zullen mogelijk voor het kerkgebouw ook aanpassingen verricht moeten worden.

#### Steggerda

**Kerkgebouw:** Prima staat van onderhoud. We rekenen erop dat Steggerda in de toekomst een centrale rol kan gaan spelen in het hart van Oost- en Weststellingwerf.

**Pastorie:** Onderhoud prima, volgens beheerplan. Wordt momenteel verhuurd aan beheerders-echtpaar.

**Parochiehuis de Landerije:** Er is een nieuwe uitbater/exploitant sinds september 2025. Deze nieuwe uitbaters ondernemen veel activiteiten om de inkomsten te vergroten. Dit in samenspraak met de gemeenschap. Het parochiebestuur staat nu op het moment om besluiten te nemen over het noodzakelijke onderhoud (verduurzaming). Parochiële activiteiten blijven hier van belang.

**Woning Pepergaweg 48b:** Wordt langdurig verhuurd (commerciële verhuur). Dit willen we zo lang mogelijk zo houden.





## Heerenveen

**Kerkgebouw:** Staat van onderhoud is prima. Volgens beheerplan. Naast de vieringen ook regelmatig concerten door externe partijen. Plannen voor renovatie kerktoren m.b.v. diverse legaten.

**Pastorie:** Onderhoud prima, ook volgens beheerplan. De pastorie is bestemd voor de dienstdoende pastoor. Dit willen we zolang mogelijk zo houden.

**Pastorietuin:** Onderhoud prima, wordt bijgehouden door de tuinploeg (vrijwilligers). Doel is om meer culturele activiteiten op deze prachtige plek te doen. Bijv. in samenwerking met het Posthuis.

**Parochiehuis 't Skûtsje (verbouwd in 2019):** Onderhoud is op orde, gebouw voldoet aan de actueel geldende normen. Wordt gebruikt voor zowel de parochie als voor commerciële verhuur.

**Begraafplaats woning (Rottumerweg 12):** Loopt mee in het onderhoudsplan van de kerk en er heeft in 2017 groot onderhoud plaatsgevonden. De woning is langdurig commercieel verhuurd en dat willen we zo houden de komende jaren.

## Frederiksoord

**Kerkgebouw en pastorie:** We verwachten in 2026 het kerkgebouw, de pastorie en de bijbehorende tuin/grond te verkopen. Daarbij willen we in samenspraak met de nieuwe eigenaar zorgen dat er toch gevierd kan worden, mits daar voldoende interesse voor is bij de parochianen in Frederiksoord.

**Begraafplaats:** Na verkoop van het kerkgebouw en de pastorie wordt de toegangsweg naar het kerkhof vernieuwd. Waar mogelijk willen we de garage naast het kerkhof aanpassen tot een ruimte die gebruikt kan worden bij begrafenissen. Er is een Mariakapel gebouwd op het kerkhof hetgeen mogelijk is gemaakt door een schenking.

## Verkenning herbestemmingsmogelijkheden

**A**rchitectenbureau Kijlstra-Brouwer verkende voor de verschillende gebouwen van de Petrus- en Paulusparochie de verschillende opties. In 2021 is er een korte studie uitgevoerd naar herbestemmingsmogelijkheden van kerken, pastoriewoningen en parochiehuizen waarbij gekeken is in hoeverre het mogelijk is om extra appartementen/woningen op het terrein/in het gebouw te combineren met kerkelijk gebruik.

De volgende pagina geeft als voorbeeld een sfeerimpressie van het kerkgebouw Wolvega van wat eventueel de mogelijkheden zijn (zie ook pagina 12).





In 2025 heeft een Olof Rooks, student in het kader van zijn afstudeerproject onderzoek gedaan naar de mogelijkheden om een deel van de kerk te herinrichten en zo multifunctionele ruimtes te creëren. D.m.v. een scheidingswand en aanbouwen worden zo mogelijk een koffiehuis, een nieuwe entree, ontmoetingsruimte en kantoorruimte gecreëerd. Zie de impressieafbeeldingen.





**PAROCHIESECRETARIAAT  
HH. PETRUS EN PAULUSPAROCHIE**

Lycklamaweg 6

8471 JX Wolvega

0561 – 612 306

E-mail: [secretariaat@petrusenpaulusparochie.nl](mailto:secretariaat@petrusenpaulusparochie.nl)

website: [www.petrusenpaulusparochie.nl](http://www.petrusenpaulusparochie.nl)

IBAN: NL47 RABO 0330 777 939



